

**Zapytanie ofertowe dotyczące wykonania ogrodzenia zbiornika wodnego położonego na działkach o nr ewid. 358/6, 357/1, 357/3, 357/4, 358/12, 358/1 w miejscowości Chwałki**

Postępowanie o wartości poniżej 30 000 euro zgodnie z art. 4 pkt 8 ustawy Prawo zamówień publicznych (t.j. Dz. U. z 2013r poz. 907 z późn. zm).

**Zamawiający:**

Gmina Obrazów

Obrazów 84

27 – 641 Obrazów

pow. sandomierski woj. Świętokrzyskie

tel. (15) 836 51 62

fax (15) 836 55 51

NIP 864 175 19 16

REGON 000545372

**1. Przedmiot zamówienia:**

Przedmiotem zamówienia jest wykonanie:

1.1 Ogrodzenia zbiornika wodnego położonego na działkach o nr ewid. 358/6, 357/1, 357/3, 357/4, 358/12, 358/10 w miejscowości Chwałki

**1.2 Opis przedmiotu:**

Wykonanie ogrodzenia zbiornika wodnego położonego na działkach o nr ewid. 358/6, 357/1, 357/3, 357/4, 358/12, 358/10 w miejscowości Chwałki.

Na przedmiotowych działkach usytuowane są drzewa, krzaki, korzenie, trawa. W gruncie znajdują się kamienie oraz inne elementy mające wpływ na wykonanie przedmiotowych prac.

Zakres prac obejmuje:

- karczowanie pozostałości korzeni w miejscach gdzie mają być zabetonowane słupki. Usunięcie drzew, krzaków oraz wykoszenie trawy w obrębie przedmiotowych działek
- wykonanie wykopów na odcinku A-B-C-D-E-F-G-H-I-J-K o wymiarach 0,80m x 0,40m x 0,40m pod słupki stalowe oraz odkosy
- zabetonowanie słupków na odcinku A-B-C-D-E-F-G-H-I-J-K mieszanką betonową klasy C16/20 – rozstaw słupków co 2,50m. (Zamawiający dopuszcza zmniejszenie rozpiętości przęseł). Słupki winne posiadać przyspawane daszki stalowe zabezpieczające środek rury przed warunkami atmosferycznymi. Słupki ogrodzeniowe z rury o średnicy 4,8 cm, gr. ścianki 2,93 mm, długość słupka 2,40 m.

Rozmieszczenie słupków określa załącznik nr 4

- zabetonowanie odkosów z rury o średnicy 4,8 cm, gr. ścianki 2,93 mm, mieszanką betonową klasy C16/20. Sposób rozmieszczenie odkosów określa załącznik nr 4
- jednokrotne malowanie farbą podkładową oraz nawierzchniową słupków stalowych, odkosów oraz naciągów. Kolor ostatniej warstwy po ustaleniu z przedstawicielem Zamawiającego
- montaż 295,00 mb siatki stalowej ocynkowanej (oczka o wymiarach 50 mm x 50 mm) na słupkach stalowych - grubość drutu 2,93mm, wysokość siatki 1,50m.
- wykonanie trzech naciągów z drutu stalowego Ø 4 o łącznej długości 885 m (dół siatki, środek siatki, góra siatki). Naciągi z drutu stalowego Ø 4 przeplatane przez oczka siatki.

- bramka jednoskrzydłowa – 2 szt o szerokości 0,80m wyposażona w kasetę, zamek z wkładką w min. 3 klucze oraz klamkę. Bramkę należy wykonać z kształowników zamkniętych o wym. 30x40 mm grubość ścianki 3,0 mm oraz z kątowników zimno giętych 25x25 mm grubość ścianki 2,0 mm w rozstawie osiowym max co 8 cm z tolerancją  $\pm 0,5$  cm - zgodnie z załącznikiem nr 5 do niniejszego zapytania. Bramka zamocowana do słupka ogrodzeniowego o średnicy 4,8 cm, gr. ścianki 2,93 mm za pomocą zawiasów toczonych – łożysko. Na słupku bramki winny być przyspawane elementy niepozwalające na ściągnięcie bramy przez osoby postronne. Elementy stalowe bramki należy jednokrotnie pomalować farbą podkładową oraz nawierzchniową. Kolor ostatniej warstwy po ustaleniu z przedstawicielem Zamawiającego.

- brama dwuskrzydłowa (2 x 1,50 m) zamykana na zasuwkę z kłódką o średnicy kabłąka minimum 8 mm (min. 3 klucze)

Bramę wjazdową należy wykonać z kształowników zamkniętych o wym. 30x40 mm grubość ścianki 3,0 mm oraz z kątowników zimno giętych 25x25 mm grubość ścianki 2,0 mm w rozstawie osiowym max co 8 cm z tolerancją  $\pm 0,5$  cm - zgodnie z załącznikiem nr 5 do niniejszego zapytania. Brama wyposażona na jednym ze skrzydeł w rygiel blokujący w gruncie. Brama zamocowana do słupka ogrodzeniowego o średnicy 4,8 cm, gr. ścianki 2,93 mm za pomocą zawiasów toczonych – łożysko. Na słupku bramy winny być przyspawane elementy niepozwalające na ściągnięcie bramy przez osoby postronne. Elementy stalowe bramy należy jednokrotnie pomalować farbą podkładową oraz nawierzchniową. Kolor ostatniej warstwy po ustaleniu z przedstawicielem Zamawiającego.

- równanie terenu na działkach o nr ewid. 358/6, 357/1, 357/3, 357/4, 358/12, 358/10 w miejscowości Chwałki

- prace inne, niezbędne do realizacji przedmiotu zamówienia, na podstawie oględzin

- materiały i sprzęt potrzebny do wykonania ogrodzenia

- odpowiednie zabezpieczenie terenu prac

Przed przystąpieniem do realizacji prac działki o nr ewid. 358/6, 357/1, 357/3, 357/4, 358/12, 358/1 położone w miejscowości Chwałki do Wykonawcy należy wykonanie pomiarów geodezyjnych polegające na wznowieniu granic przedmiotowych działek, ustaleniu przebiegu granic w zależności od materiałów źródłowych znajdujących się w PODGiK w Sandomierzu.

Wykonawca bez uprzedniego wskazania przez uprawnionego geodetę granic działek nie może rozpocząć prac związanych z grodzieniem zbiornika wodnego. Prace należy wykonać z należytą starannością zgodnie z obowiązującymi przepisami, instrukcjami wytycznymi technicznymi oraz zgodnie z wymogami właściwego Ośrodka Dokumentacji Geodezyjnej i Kartograficznej.

Po dokonaniu przez geodety wskazań geodezyjnych działek Zamawiający dopuszcza zwiększenie lub zmniejszenie zakresu robót określonych w niniejszym zapytaniu ofertowym.

#### **Kod ze słownika CPV:**

45111000-8 – Roboty w zakresie burzenia, roboty ziemne

45233000-9 – Roboty w zakresie konstruowania, fundamentowania oraz wykonywania nawierzchni autostrad, dróg

45342000-6 – Wznoszenie ogrodzeń

71222200-2 usługi kartograficzne w zakresie obszarów wiejskich

2. Rodzaj zamówienia: roboty budowlane

3. Miejsce realizacji prac:

- działki o nr ewid. 358/6, 357/1, 357/3, 357/4, 358/12, 358/10 położone w miejscowości Chwałki

4. Termin realizacji zamówienia: w terminie do 30 wrzesień 2015r.

5. Warunki płatności:

Przelew na rachunek bankowy Wykonawcy wskazany w fakturze w terminie do 14 dni od daty otrzymania prawidłowo wystawionej faktury.

6. Kryteria oceny ofert

Przy wyborze najkorzystniejszej oferty Zamawiający będzie się kierował kryterium:

Cena – waga 100 %

Sposób oceny ofert:

$C(\text{cena oferty}) = \text{najniższa cena łączna spośród złożonych ofert} : \text{cena łączna oferty badanej} \times 100$   
pkt

Najwięcej punktów otrzyma oferta z najniższą ceną, pozostałe proporcjonalnie mniej.

7. Informacje dodatkowe:

1) Dostawca w formularzu ofertowym określi ceny jednostkowe brutto za zamówienie.

2) Zamawiający wybierze ofertę cenową dostawcy odpowiadającą wszystkim wymogom postawionym przez niego dla prawidłowej realizacji zamówienia.

3) Zamawiający wybierze ofertę Dostawcy, który zaoferuje najkorzystniejszą cenę.

4) W sprawach dotyczących zapytania cenowego informacji udziela:

Teter Piotr w dni robocze od poniedziałku do piątku w godz. 7:30 – 15.30, tel. (15) 836 51 62,

e-mail: inwestycje@obrazow.pl

pytania można kierować również pisemnie na adres: Urząd Gminy w Obrazowie, Obrazów 84, 27 – 641 Obrazów.

5) Ofertę cenową (formularz ofertowy – załącznik nr 1) wraz z kosztorysem ofertowym (załącznik nr 2) należy złożyć do dnia 10 lipca 2015 roku do godziny 13<sup>00</sup> w Sekretariacie Urzędu Gminy w Obrazowie, Obrazów 84, 27-641 Obrazów, pok. 8 w formie pisemnej, w zamkniętej kopercie oznaczonej danymi Dostawcy (pieczęć firmowa) oraz napisem:

**Wykonanie ogrodzenia zbiornika wodnego położonego na działkach o nr ewid. 358/6, 357/1, 357/3, 357/4, 358/12, 358/10 w miejscowości Chwałki**

**nie otwierać do dnia 10 lipca 2015 do godziny 13<sup>15</sup>,**

Oferty zostaną otwarte dnia: 2015-07-10, o godz. 13:15 w siedzibie zamawiającego Gmina Obrazów, Obrazów 84, 27-641 Obrazów, pokój nr:13

6) Oferta cenowa złożona po terminie składania ofert podanym powyżej nie będzie brana pod uwagę przy wyborze oferty najkorzystniejszej.

7) Usługodawca może wprowadzić zmiany lub wycofać złożoną ofertę cenową przed upływem terminu składania ofert.

8) Zamawiający zastrzega prawo do unieważnienia postępowania i nie dokonania wyboru oferty bez podania przyczyny i bez możliwości dochodzenia przez oferentów roszczeń z tego tytułu.

9) Zamawiający oświadcza i informuje, że niniejsze zapytanie ofertowe ma wyłącznie charakter sondażu rynku pod kątem wyboru oferty najkorzystniejszej. Złożenie ewentualnej oferty nie stwarza po stronie oferenta roszczenia względem Zamawiającego i jego następców prawnych o zawarcie umowy.

10) Przed złożeniem oferty, w celu zapoznania się z przedmiotem zamówienia, Wykonawca powinien na swój koszt i swoim staraniem:

- a) zapoznać się z przedmiotem zamówienia dokonując wizji w terenie
- b) uzyskać wszelkie istotne informacje, które mogą być konieczne do przygotowania oferty,
- c) dokonać analizy dostępnych materiałów w szczególności map sytuacyjno-wysokościowych, ewidencji gruntów, „uzbrojenia” terenu,

11) Oferta musi być podpisana przez osobę upoważnioną do reprezentowania Wykonawcy, zgodnie z formą reprezentacji oferenta określoną w rejestrze handlowym lub innym dokumencie właściwym dla formy organizacji oferenta.

12) Zapytanie ofertowe wraz z formularzem ofertowym dostępne jest na stronie internetowej [www.obrazow.bip.gmina.pl](http://www.obrazow.bip.gmina.pl)

13) Zapytanie ofertowe wraz z formularzem ofertowym dostępne jest na stronie internetowej [www.obrazow.bip.gmina.pl](http://www.obrazow.bip.gmina.pl) w zakładce *Zamówienia publiczne/przetargi/zamówienia poniżej 30.000 EURO*

14) Rozstrzygnięcie postępowania i zlecenie realizacji zamówienia  
O wyborze najkorzystniejszej oferty Zamawiający zawiadomi oferentów za pośrednictwem strony internetowej znajdującej się pod adresem [www.obrazow.bip.gmina.pl](http://www.obrazow.bip.gmina.pl) w zakładce *Zamówienia publiczne/przetargi/zamówienia poniżej 30.000 EURO*

15) Załączniki:

- formularz ofertowy – załącznik nr 1
- kosztorys ofertowy na wykonanie ogrodzenia działki o nr ewid. 358/6, 357/1, 357/3, 357/4, 358/12, 358/10 położonych w miejscowości Chwałki – załącznik nr 2
- miejsce realizacji prac – załącznik nr 3
- rzut poziomy ogrodzenia - załącznik nr 4
- szczegół bramy wjazdowej oraz bramki - załącznik nr 5
- wzór umowy - załącznik nr 6

Obrazów, dn. 03.07.2015r.

Wójt Gminy

Z up. Wójt  
mgr Pelagia Kotowska  
Sekretarz Gminy

**Załącznik nr 1 do zapytania ofertowego**

**FORMULARZ OFERTOWY**

dla zamówień o wartości poniżej 30 000 euro

(zgodnie z art. 4 pkt 8 ustawy Prawo zamówień publicznych (t.j. Dz. U. z 2013r poz. 907 z późn. zm).

**Dane dotyczące Wykonawcy:**

Nazwa .....

Siedziba .....

Nr telefonu .....

Fax.....

E-mail: .....

Nr NIP .....

Nr REGON .....

Nazwa banku i numer rachunku bankowego .....

**Dane dotyczące Zamawiającego:**

Gmina Obrazów

Obrazów 84

27 – 641 Obrazów

pow. sandomierski woj. Świętokrzyskie

tel. (15) 836 51 62

fax (15) 836 55 51

NIP 864 175 19 16

REGON 000545372

Nawiązując do zapytania cenowego o zamówienie o wartości poniżej 30 000 euro na wykonanie ogrodzenia zbiornika wodnego położonego na działkach o nr ewid. 358/6, 357/1, 357/3, 357/4, 358/12, 358/10 w miejscowości Chwałki

My niżej podpisani: .....

działający w imieniu i na rzecz.....

(należy podać pełną nazwę Dostawcy i adres)

Zgodnie z wymaganiami określonymi w zapytaniu cenowym oferujemy realizację przedmiotu zamówienia.

1. Oferujemy wykonanie przedmiotu niniejszego zamówienia tj. ogrodzenia zbiornika wodnego na działkach o nr ewid. 358/6, 357/1, 357/3, 357/4, 358/12, 358/10 położone w miejscowości Chwałki za cenę ryczałtową:

Cena brutto: ..... złotych

(słownie:.....)

3. Oferujemy wykonanie niniejszego zamówienia w terminie do 30.09.2015r.

4. Oświadczamy, że cena brutto podana w pkt 1 niniejszego formularza zawiera wszystkie koszty wykonania zamówienia.

5. Oświadczamy, że zapoznaliśmy się z warunkami określonymi przez Zamawiającego w zapytaniu ofertowym i nie wnosimy do nich zastrzeżeń oraz przyjmujemy warunki w nim zawarte.

6. W przypadku udzielenia zamówienia, zobowiązujemy się do zawarcia przyjęcia zlecenia na warunkach określonych w zapytaniu ofertowym i formularzu ofertowym.

..... (podpis Wykonawcy lub osoby  
uprawnionej do reprezentacji Wykonawcy

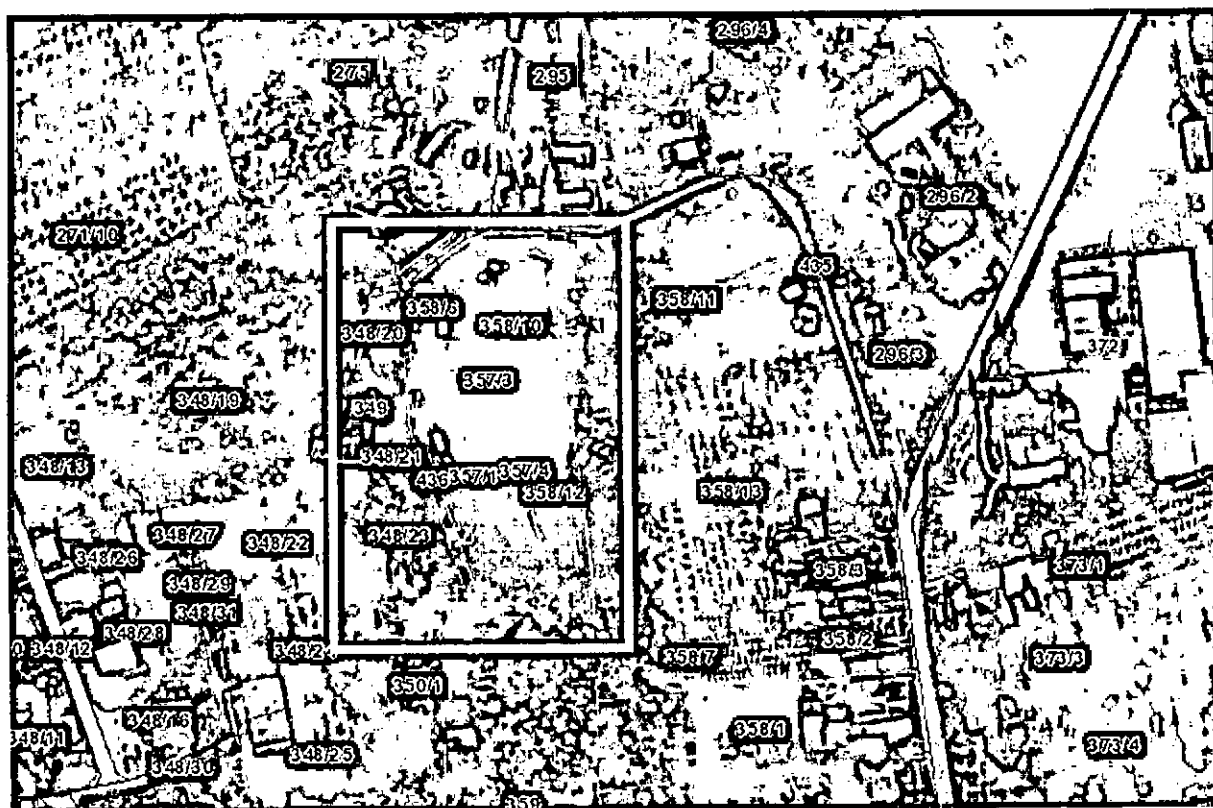
## Kosztorys ofertowy załącznik nr 2

Pozycja	Podstawa kosztorysowa	Nazwa robót	j.m	Ilość	Cena jednostkowa	Kwota netto
1	Kalkulacja własna	Karczowanie pozostałości korzeni w miejscach gdzie maja być zabetonowane słupki. Usunięcie drzew, krzaków oraz trawy na działkach o nr ewid. 358/6, 357/1, 357/3, 357/4, 358/12, 358/1	kpl	1,00		
2	Kalkulacja własna	Wykonanie wykopów na odcinku A-B-C-D-E-F-G-H-I-J-K o wymiarach 0,80 m x 0,40m x 0,40m pod słupki stalowe oraz odkosy o średnicy 4,8 cm, gr. ścianki 2,93 mm	szt.	151,00		
3	Kalkulacja własna	Zabetonowanie słupków stalowych o średnicy 4,8 cm, gr. ścianki 2,93 mm na odcinku A-B-C-D-E-F-G-H-I-J-K mieszanką betonową klasy C16/20 – rozstaw słupków co 2,50m. (Zamawiający dopuszcza zmniejszenie rozpiętości przęseł). Słupki winne posiadać przyspawane daszki stalowe zabezpieczające środek rury przed warunkami atmosferycznymi. Rozmieszczenie słupków określa rysunku nr 4	szt.	119,00		
4	Kalkulacja własna	Zabetonowanie odkosów z rury stalowych o średnicy 4,8 cm, gr. ścianki 2,93 mm, mieszanką betonową klasy C16/20. Sposób rozmieszczenie odkosów określa rysunku nr 4	szt	32,00		
5	Kalkulacja własna	Jednokrotne malowanie farbą podkładową oraz nawierzchniową słupków stalowych, odkosów o średnicy 4,8 cm, gr. ścianki 2,93 mm oraz naciągów. Kolor ostatniej warstwy po ustaleniu z przedstawicielem Zamawiającego	szt	151,00		
6	Kalkulacja własna	Montaż siatki stalowej ocynkowanej (oczka o wymiarach 50 mm x 50 mm) na słupkach stalowych - grubość drutu 2,93mm, wysokość siatki 1,50m.	m	295,00		
7	Kalkulacja własna	Wykonanie trzech naciągów z drutu stalowego Ø 4 (dół siatki, środek siatki, góra siatki). Naciągi z drutu stalowego Ø 4 przeplatane	m	885,00		

		przez oczka siatki.				
8	Kalkulacja własna	<p>Bramka jednoskrzydłowa o szerokości 0,80m wyposażona w kasetę, zamek z wkładką w min. 3 klucze oraz klamkę . Bramkę należy wykonać z kształowników zamkniętych o wym. 30x40 mm, grubość ścianki 3,00 mm oraz z kątowników zimno giętych 25x25 mm grubość ścianki 2,00 mm w rozstawie osiowym max co 8 cm z tolerancją <math>\pm 0,5</math> cm - zgodnie z załącznikiem nr 5 do niniejszego zapytania. Bramka zamocowana do słupka ogrodzeniowego o średnicy 4,8 cm, gr. ścianki 2,93 mm za pomocą zawiasów toczonych – łożysko. Na słupku bramki winny być przyspawane elementy niepozwalające na ściągnięcie bramy przez osoby postronne. Elementy stalowe bramki należy jednokrotnie pomalować farbą podkładową oraz nawierzchniową. Kolor ostatniej warstwy po ustaleniu z przedstawicielem Zamawiającego.</p>	kpl	2,00		
9	Kalkulacja własna	<p>Brama dwuskrzydłowa (2 x 1,50 m), zamykana na zasuwkę z kłódką o średnicy kabłąka minimum 8 mm (min. 3 klucze)  Bramę wjazdową należy wykonać z kształowników zamkniętych o wym. 30x40 mm grubość ścianki 3,00 mm oraz z kątowników zimno giętych 25x25 mm grubość ścianki 2,00 mm w rozstawie osiowym max co 8 cm z tolerancją <math>\pm 0,5</math> cm - zgodnie z załącznikiem nr 5 do niniejszego zapytania. Brama wyposażona na jednym ze skrzydeł w rygiel blokujący w gruncie. Brama zamocowana do słupka ogrodzeniowego o średnicy 4,8 cm, gr. ścianki 2,93 mm za pomocą zawiasów toczonych – łożysko. Na słupku bramki winny być przyspawane elementy niepozwalające na ściągnięcie bramy</p>	kpl	1,00		

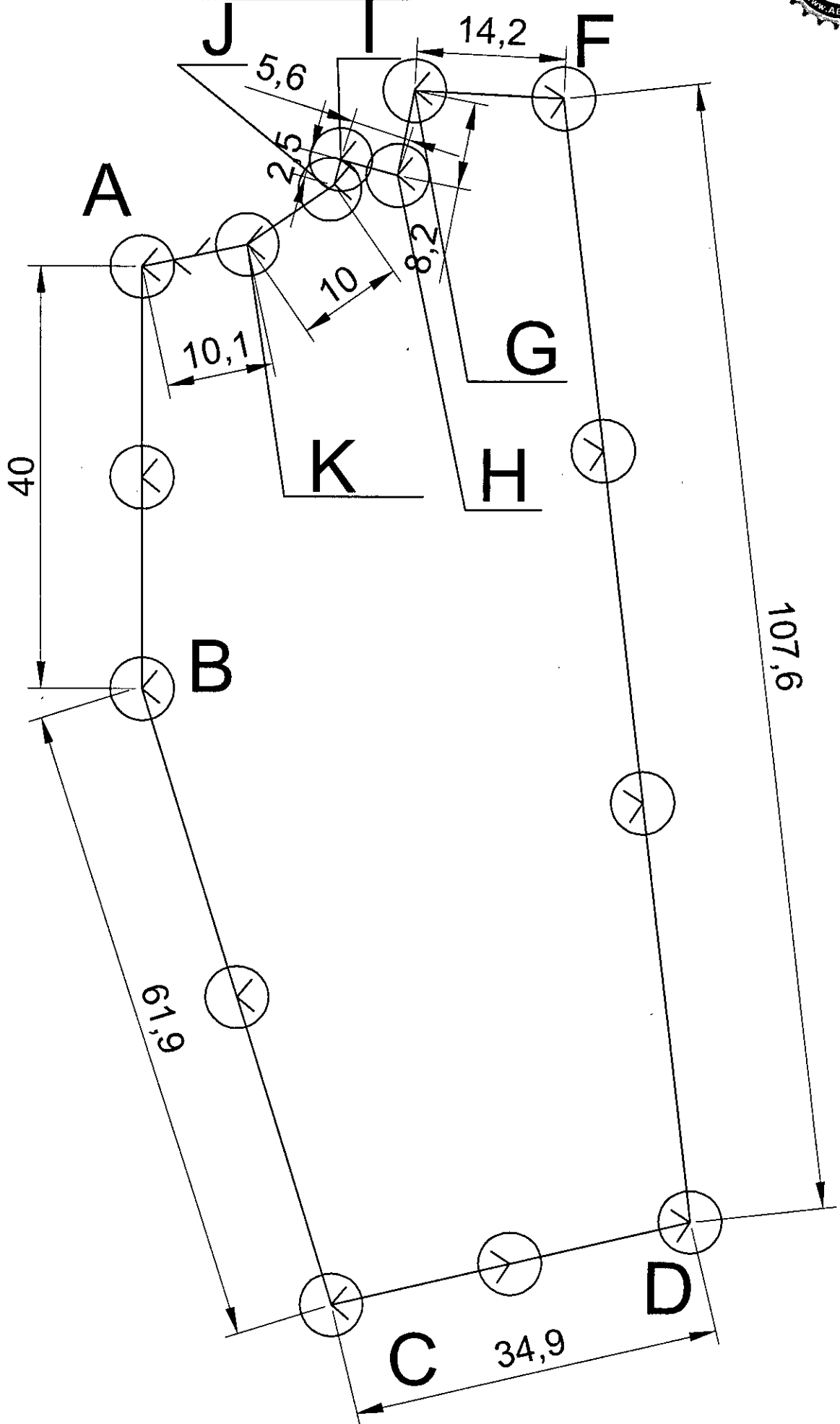


		przez osoby postronne. Elementy stalowe bramy należy jednokrotnie pomalować farbą podkładową oraz nawierzchniową. Kolor ostatniej warstwy po ustaleniu z przedstawicielem Zamawiającego.				
10	Kalkulacja własna	Równanie terenu na działkach o nr ewid. 358/6, 357/1, 357/3, 357/4, 358/12, 358/10 w miejscowości Chwałki	kpl	1,00		
<b>Razem netto</b>						
<b>Podatek VAT 23%</b>						
<b>Razem brutto</b>						

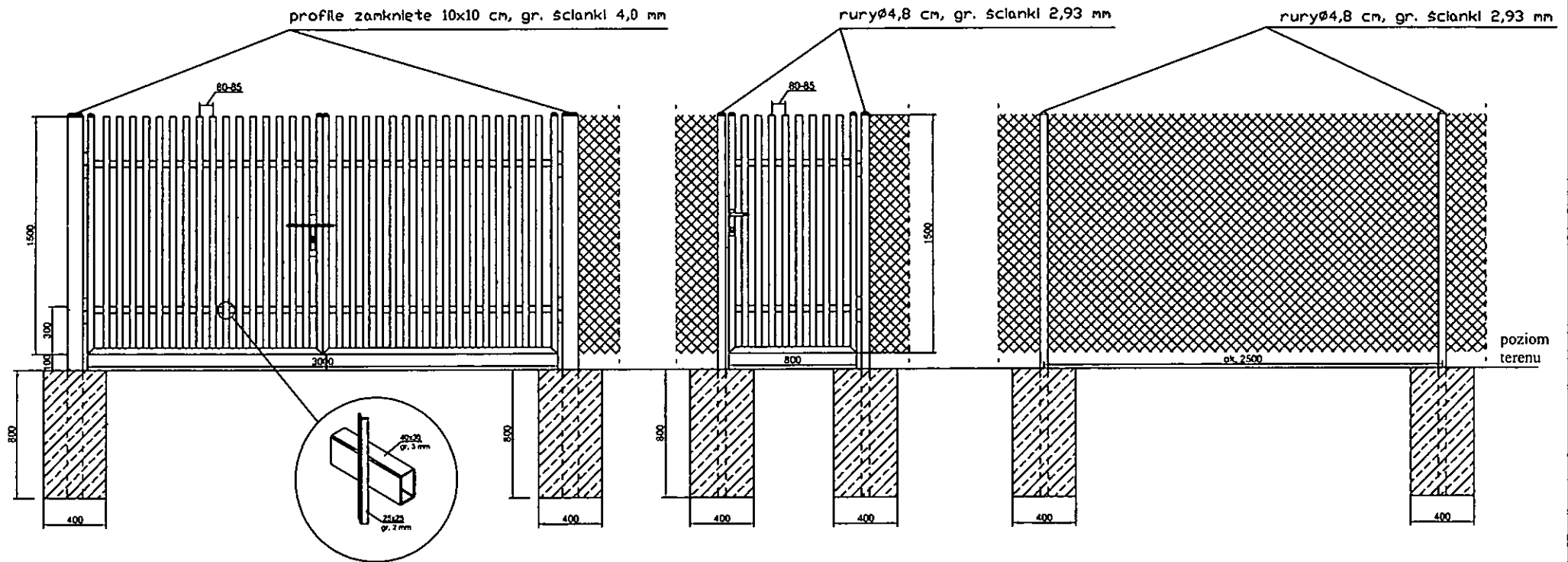


Rzut poziomy ogrodzenia - rysunek nr 4

miejsce usytuowania odkosów



### Szczegół bramy wjazdowej i furtki



Uwaga: wymiary podano w mm

Wymiary podane na rysunku należy sprawdzić na miejscu budowy.

## Załącznik nr 6 do zapytania ofertowego

### WZÓR UMOWY Nr /2015

zawarta w dniu ..... pomiędzy **Gminą Obrazów** zwaną w treści umowy „Zamawiającym” w imieniu i na rzecz, której działa:

1. Krzysztof Tworek - Wójt Gminy

a .....

1. .... – właściciel

zwanym w dalszej części „Wykonawcą”

na podstawie art. 4 pkt. 8 ustawy Prawo zamówień publicznych (t.j. Dz. U. z 2013r poz. 907 z późn. zm.) została zawarta umowa o następującej treści:

#### § 1

1. Wykonawca zobowiązuje się do wykonania ogrodzenia zbiornika wodnego położonego na działkach o nr ewid. 358/6, 357/1, 357/3, 357/4, 358/12, 358/10 w miejscowości Chwałki.
2. Szczegółowy zakres prac określa oferta z dnia ..... stanowiąca załącznik nr 1 do niniejszej umowy.

#### § 2

1. Do obowiązków Zamawiającego należy:

- 1) protokolarnie przekazanie frontu robót,
- 2) zamawiający nie ponosi odpowiedzialności za mienie Wykonawcy zgromadzone w miejscu składowania oraz na terenie wykonywanych robót
- 3) uczestniczyć w konsultacjach, które okażą się niezbędne dla zapewnienia właściwego wykonania umowy oraz dostarczenia informacji niezbędnych do wykonania czynności związanych z zakresem umowy.

2. Do obowiązków Wykonawcy należy:

- 1) przyjęcie frontu robót
- 2) utrzymanie porządku, ochrona mienia znajdującego się na terenie budowy
- 3) przestrzeganie obowiązujących przepisów BHP, a w szczególności ppoz. w trakcie wykonywania robót
- 4) oznakowania terenu budowy
- 5) w przypadku zniszczenia lub uszkodzenia robót, ich części bądź urządzeń w toku realizacji - naprawienia ich i doprowadzenie do stanu pierwotnego
- 6) uporządkowanie terenu budowy po zakończeniu robót
- 7) stosowanie materiałów i urządzeń posiadających świadectwa jakości, certyfikaty kraju pochodzenia oraz powinny odpowiadać:
  - a) Polskim Normom,
  - b) wymaganiom projektu budowlanego oraz specyfikacji technicznej,
  - c) wymogom wyrobów dopuszczonych do obrotu i stosowania w budownictwie.
  - d) odpowiednie dopuszczenia do stosowania w budownictwie i zapewniających sprawność eksploatacyjną oraz wykonanego przedmiotu umowy,
- 8). Wykonawca zobowiązany jest do wykonania w ramach wynagrodzenia, o którym mowa w § 4, wszelkich prac niezbędnych do zrealizowania przedmiotu umowy, również tych których

konieczność ujawni się w trakcie realizacji poszczególnych prac, a które posiadający odpowiednią wiedzę i doświadczenie Wykonawca powinien był przewidzieć na podstawie wiedzy technicznej i doświadczenia oraz zobowiązuje się w ramach tego wynagrodzenia do podjęcia wszelkich czynności niezbędnych do wykonania przedmiotu umowy, choćby wykraczały poza szczegółowe wyliczenie czynności i prac zawarte w Załączniku nr 1 do niniejszej umowy przy uwzględnieniu, iż wykonany przedmiot umowy powinien być w pełni funkcjonalny i kompletny.

9) Wykonawca oświadcza i gwarantuje, że znany mu jest teren budowy oraz nieruchomości sąsiadujące, dokładnie ocenił wszystkie warunki wykonania prac objętych przedmiotem niniejszej umowy i całkowicie rozważył ich naturę i znaczenie. Wykonawca oświadcza również, iż ma świadomość złożoności prac objętych przedmiotem umowy, przeprowadził szczegółową ocenę terenu robót i jest w pełni świadomy wszystkich warunków fizycznych oraz ograniczeń odnoszących się do terenu robót, dostępu mediów, otoczenia, jak również organizacji i funkcjonowania terenu robót (składowanie materiałów, energia elektryczna, woda, instalacje terenu robót itp.), jak również jest świadomy końcowego przeznaczenia, celu i sposobu użytkowania przedmiotu umowy.

10. Informować Zamawiającego na piśmie o innych okolicznościach, mogących przeszkodzić prawidłowemu i terminowemu wykonaniu przedmiotu umowy pod rygorem utraty prawa do powoływania się na te okoliczności w późniejszym terminie,

### § 3

1. Wykonawca, po zapoznaniu się z warunkami panującymi na placu budowy oświadcza, że będzie w stanie wykonać roboty budowlane na warunkach określonych w umowie.
2. Realizacja prac nastąpi w terminie od .....r. do 30.09.2015r.

### § 4

**1. Wynagrodzenie za wykonanie całego przedmiotu zamówienia ustala się wynagrodzenie ryczałtowe w wysokości:**

**kwota netto:** ..... **zł słownie:** .....

**podatek 23% VAT:** ..... **zł słownie:** .....

**kwota brutto:** ..... **zł słownie:** .....

2. Termin płatności wynosi 14 dni od daty prawidłowo dostarczonej przez Wykonawcę faktury VAT oraz po protokólnym odbiorze prac przez Zamawiającego.

3. Płatność następować będzie na konto Wykonawcy wskazane na fakturze.

4. Zamawiający dopuszcza zmianę wysokości wynagrodzenia brutto w przypadku urzędowej zmiany stawki podatku VAT.

### § 5

1. Przedmiotem odbioru końcowego jest całość robót budowlanych i wykończeniowych po wykonaniu przedmiotu umowy.
2. W odbiorach uczestniczą: przedstawiciele Zamawiającego oraz Wykonawca.
3. Odbiór końcowy robót zostanie przeprowadzony przez Zamawiającego w ciągu 14 dni, od daty zawiadomienia przez Wykonawcę o gotowości do odbioru.
4. O osiągnięciu gotowości odbioru Wykonawca jest zobowiązany zawiadomić Zamawiającego.

Zawiadomienie dokonane winno być na piśmie, a termin biegnie od dnia, w którym Zamawiający potwierdził fakt doręczenia zawiadomienia. Na tej podstawie Zamawiający wyznacza dzień i godzinę odbioru.

5. Jeżeli w toku czynności odbioru zostanie stwierdzone, że przedmiot nie osiągnął gotowości do odbioru z powodu nie zakończenia robót, stwierdzenia wad lub nie wywiązania się z obowiązków, o których mowa w niniejszej Umowie, Zamawiający może odmówić odbioru. W takim wypadku Wykonawca pozostaje w zwłoce.
6. Jeżeli odbiór nie został dokonany z winy Zamawiającego w terminie ustalonym w ust. 4 niniejszego paragrafu, mimo prawidłowego zawiadomienia o gotowości do odbioru przez Wykonawcę, to Wykonawca nie pozostaje w zwłoce z wykonaniem zobowiązania wynikającego z umowy.
7. Z czynności odbioru sporządza się protokół, który powinien zawierać ustalenia poczynione w toku odbioru. Ryzyko utraty lub uszkodzenia przedmiotu umowy przechodzi na Zamawiającego od dnia odbioru.

#### § 6

1. Wykonawca udzieli Zamawiającemu 36 miesięcy gwarancji na wykonany przedmiot zamówienia.

2. Bieg terminu gwarancji rozpoczyna się od daty odbioru.

3. W okresie gwarancji Wykonawca zobowiązuje się do bezpłatnego usunięcia wad w terminie 7 dni.

#### § 7

1. Wykonawca zapłaci Zamawiającemu kary umowne:

1). Za odstąpienie od umowy przez Zamawiającego z przyczyn za które ponosi odpowiedzialność Wykonawca w wysokości 10% wynagrodzenia umownego za przedmiot umowy,

2). Za zwłokę w oddaniu określonego w umowie przedmiotu robót w wysokości 0,5% wynagrodzenia umownego za każdy dzień zwłoki,

3). Za zwłokę w usunięciu wad stwierdzonych przy odbiorze w wysokości 0,5% wynagrodzenia umownego za wykonany przedmiot odbioru za każdy dzień zwłoki liczonej od dnia wyznaczonego na usunięcie wad.

2. Zamawiający zapłaci Wykonawcy karę umowną:

1). Za odstąpienie od umowy przez Wykonawcę z przyczyn, za które ponosi odpowiedzialność Zamawiający w wysokości 10% wynagrodzenia umownego.

3. Zamawiający może usunąć w zastępstwie Wykonawcy, na jego koszt i ryzyko wady nieusunięte w terminie ustalonym w § 6 umowy. Zamawiający ma obowiązek uprzedniego poinformowania Wykonawcy o zamiarze zastępczego usunięcia wad. Zastępcze usunięcie wady nie zwalnia z obowiązku zapłaty kar umownych, które naliczane są do momentu zastępczego usunięcia wady.

4. Wykonawca wyraża zgodę na potrącanie przez Zamawiającego kar umownych z przysługującego mu wynagrodzenia.

#### § 8

W sprawach nie uregulowanych postanowieniami umowy zastosowanie mieć będą przepisy Kodeksu Cywilnego.

§ 9

Wszelkie zmiany i uzupełnienia treści umowy mogą być dokonywane wyłącznie w formie pisemnej przez obie strony pod rygorem nieważności.

§ 10

Ewentualne spory mogące wynikać w trakcie realizacji niniejszej umowy, strony poddają pod rozstrzygnięcie sądu właściwego dla siedziby Zamawiającego.

§ 11

Umowa została sporządzona w 3 jednobrzmiących egzemplarzach.

„WYKONAWCA”:

„ZAMAWIAJĄCY”: