

Uchwała Nr LIX/339/2014
Rady Gminy w Obrazowie
z dnia 25 lipca 2014 roku

w sprawie zatwierdzenia Planu Odnowy Miejscowości Jugoszków

Na podstawie art.18 ust.2 pkt 15 ustawy z dnia 8 marca 1990r. o samorządzie gminnym (tekst jednolity Dz. U. z 2013r., poz. 594 z późn. zmian.) oraz § 10 ust.2 pkt 2 lit.b Rozporządzenia Ministra Rolnictwa i Rozwoju Wsi z dnia 14 luty 2008 r. w sprawie szczegółowych warunków i trybu przyznawania pomocy finansowej w ramach działania „Odnowa i rozwój wsi” objętych Programem Rozwoju Obszarów Wiejskich na lata 2007-2013 (Dz.U. z 2013r., poz. 501 z późn. zmian.)

Rada Gminy w Obrazowie uchwała, co następuje:

§ 1.

Zatwierdza się **Plan Odnowy Miejscowości Jugoszków** stanowiący załącznik niniejszej uchwały.

§ 2.

Wykonanie uchwały powierza się Wójtowi Gminy.

§ 3.

Uchwała wchodzi w życie z dniem podjęcia.

Uzasadnienie

Plan Odnowy Miejscowości jest dokumentem niezbędnym przy ubieganiu się o finansowe środki zewnętrzne. Jednym z takich źródeł jest dofinansowanie w ramach Programu Rozwoju Obszarów Wiejskich 2007 – 2013 w zakresie działania „Odnowa i rozwój wsi”.

PRZEWODNICZĄCY
RADY GMINY
Kazimierz Jędrał

Rada Gminy w Obrazowie
27-641 OBRAZÓW
Woj. świętokrzyskie,
tel. 836 51 62 fax 836 55 51

Załącznik nr 1

Do Uchwały nr LIX/339/2014 z dnia

25/07/2014

Rady Gminy w Obrazowie

2014

2021

PLAN ODNOWY MIEJSCOWOŚCI

Jugoszów

Gm. OBRAZÓW

CZERWIEC 2014

Spis treści

Wstęp.....	3
1. Położenie gminy.....	5
2. Położenie i historia miejscowości.....	7
3. Inwentaryzacja zasobów służąca ujęciu stanu rzeczywistego.....	
3.1. Środowisko.....	9
3.2. Infrastruktura.....	10
3.3. Turystyka.....	10
3.4. Oświata.....	11
3.5. Ochrona zdrowia.....	11
3.6. Bezpieczeństwo publiczne.....	11
3.7. Rolnictwo i podmioty gospodarcze.....	11
3.8. Środowisko kulturowe.....	12
3.9. Charakterystyka obszaru o szczególnym znaczeniu.....	12
4. Aktualna sytuacja miejscowości.....	13
5. Analiza zasobów.....	15
6. Analiza SWOT.....	16
7. Wizja rozwoju wsi.....	18
8. Planowane kierunki rozwoju wsi oraz opisy zadań inwestycyjnych.....	18
9. Harmonogram wdrażania planu odnowy na lata 2014 – 2021.....	20
Podsumowanie.....	21

Wstęp

Plan Odnowy Miejscowości Jugoszów zrodził się dzięki świadomości społecznej, aktywności i inicjatywie mieszkańców, którzy stwierdzili, że Jugoszów mają szanse pełniejszego i bardziej dynamicznego rozwoju. Rozwój ten wspomóc może wydatnie Unia Europejska dzięki licznym funduszom przeznaczonym na rozwój obszarów wiejskich. Przygotowanie niniejszego opracowania, określającego stan obecny miejscowości i jej wizję rozwoju na przyszłość jest wyrazem dojrzałości mieszkańców sołectwa Jugoszów i gotowości do budowy lepszej przyszłości. Plan Odnowy Miejscowości Jugoszów na lata 2014-2021 przygotowany został w celu stworzenia możliwości pozyskania środków pozabudżetowych pochodzących z funduszy krajowych i funduszy strukturalnych Unii Europejskiej oraz innych programów. Planem objęta została miejscowość Jugoszów, natomiast czas jego realizacji obejmuje swym zasięgiem lata 2014-2021, zgodnie z wymogami obowiązującymi w zakresie sporządzania i zawartości PRL określonymi w Rozporządzeniu Ministra Rolnictwa i Rozwoju Wsi w sprawie szczegółowych warunków i trybu przyznawania pomocy finansowej w ramach działania „Odnowa i rozwój wsi” objętego Programem Rozwoju Obszarów Wiejskich na lata 2007-2013.

Plan Odnowy Miejscowości Jugoszów na lata 2014-2021 przygotowany został w oparciu o „Strategię Rozwoju Gminy Obrazów 2007-2013”. Przedział czasowy został dostosowany do Narodowych Strategicznych Ram Odniesienia na lata 2007-2013 oraz 2014-2020, Regionalnego Programu Operacyjnego na lata 2007-2013 oraz 2014-2020, Programu Rozwoju Obszarów Wiejskich 2007-2013 oraz Strategii Rozwoju Województwa Świętokrzyskiego uwzględniającej działania, które będą współfinansowane ze środków krajowych i funduszy strukturalnych Unii Europejskiej w okresie programowania 2007-2013 oraz 2014-2020. POM to ustalenie priorytetów zadań przeznaczonych do wprowadzania w życie, w celu poprawy sytuacji społeczno-gospodarczej Jugoszów. To Plan umożliwiający pozyskanie środków finansowych, które zostaną przeznaczone na realizację tych zadań ze środków pochodzących ze źródeł lokalnych, regionalnych, krajowych i, przede wszystkim, środków Unii Europejskiej.

Działania niezbędne by wprowadzić w życie plan programujący rozwój miejscowości Jugoszów, takie jak: planowanie strategiczne, perspektywiczna ocena

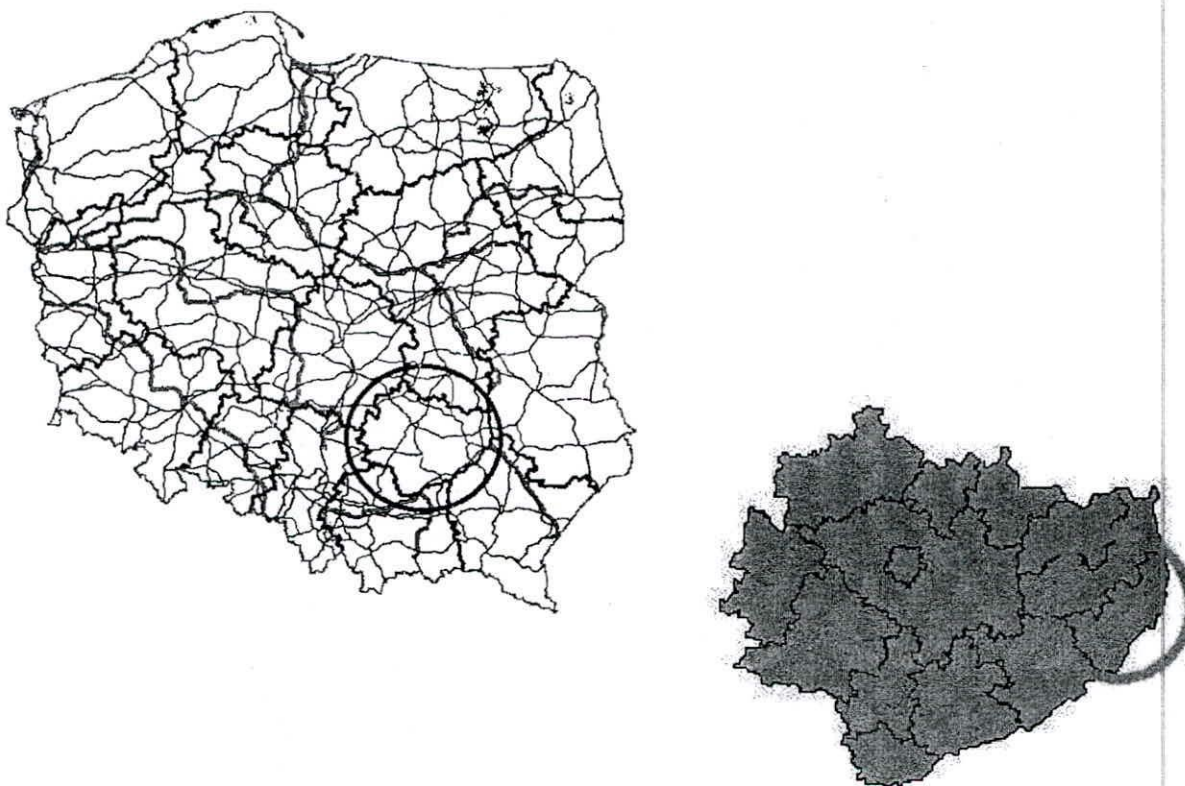
sytuacji społecznej, gospodarczej i finansowej, wieloletnie planowanie inwestycyjne oraz planowanie finansowe, monitorowanie i ocena wykonania przewidzianych zadań, zostały w niniejszym dokumencie uwzględnione.

Plan zawiera zasady informowania mieszkańców, partnerów społecznych i podmiotów gospodarczych oraz pozyskiwania i wykorzystania ich opinii w toku realizacji i aktualizacji zakresu przyjętych zadań. Praca nad przygotowaniem Planu wsparta została konsultacjami z mieszkańcami Jugoszowa, przeprowadzanymi za pośrednictwem Rady Gminy, Rady Sołectkiej.

Plan Odnowy Miejscowości Jugoszów na lata 2014-2021 jest dokumentem otwartym, a zapisane w nim zadania będą aktualizowane stosownie do zmieniających się uwarunkowań zewnętrznych, jak i wewnętrznych, pojawiających się nowych możliwości oraz zmiany hierarchii priorytetów przyjętych przez Radę Gminy w Obrazowie. Uwzględniane będą również nowe potrzeby zgłaszane przez radnych, grupy mieszkańców, organizacje pozarządowe oraz sektor publiczny i prywatny.

1. Położenie gminy

Gmina Obrazów położona jest w południowo - wschodniej części Polski, geograficznie w obrębie Wyżyny Sandomierskiej, która stanowi przedłużenie Gór Świętokrzyskich.



Zajmuje powierzchnię 7186 ha, z czego użytki rolne zajmują 6 617 ha co stanowi ok. 95,5% ogólnej powierzchni gruntów gminy. Struktura użytkowania gruntów rolnych przedstawia się w następujący sposób (wg danych ze Starostwa Powiatowego w Sandomierzu):

- grunty orne – 1 361,4 ha – 20,6%,
- łąki trwałe – 149,2 ha – 2,3%,
- pastwiska trwałe – 46,5 ha – 0,7%,
- sady – 4 694,2 ha – 70,9%,
- pozostałe grunty i nieużytki – 365,6 ha – 5,5%..

Od 1 stycznia 1999r. wchodzi w skład województwa świętokrzyskiego oraz powiatu sandomierskiego. Od południa graniczy z gminami: Klimontów i Samborzec, od wschodu z gminą Samborzec, gminą Dwikozy i miastem Sandomierz, od północy z gminą Wilczyce, od zachodu zaś z gminą Lipnik (powiat opatowski) oraz gminą Klimontów.

Gmina Obrazów ma bardzo dobre położenie geograficzne oraz dobrą dostępność komunikacyjną. Przez teren gminy przebiega droga krajowa nr 759 (Lipnik - Sandomierz), stanowiąc główną przestrzenną oś rozwojową gminy. Zapewnia to mieszkańcom dobrą dostępność do głównych ośrodków administracyjnych województwa i powiatu oraz możliwość szybkiego przewozu płodów rolnych na okoliczne rynki ich hurtowego zbytu.

Głównymi szlakami komunikacyjnymi gminy są dwie drogi krajowe:

- Nr 77 relacji Lipnik – Kobierniki – Sandomierz – granica województwa świętokrzyskiego i podkarpackiego,
- Nr 79 relacji Warszawa – Kozienice – Zwoleń – Sandomierz – Połaniec, uzupełnione o liczne drogi powiatowe i gminne.

Gmina wiejska Obrazów jest gminą o charakterze rolniczym z przewagą produkcji sadowniczej i warzywniczej. Cechuje się bardzo dobrymi pod względem jakościowym glebami, niewielką lesistością oraz urozmaiconą rzeźbą terenu. Na terenie gminy występują gleby: głównie czarnoziemy i brunatne, które umożliwiają prowadzenie intensywnej produkcji rolnej i sadowniczej. Gleby klasy I - IV stanowią 93,30% ogólnej powierzchni użytków rolnych.

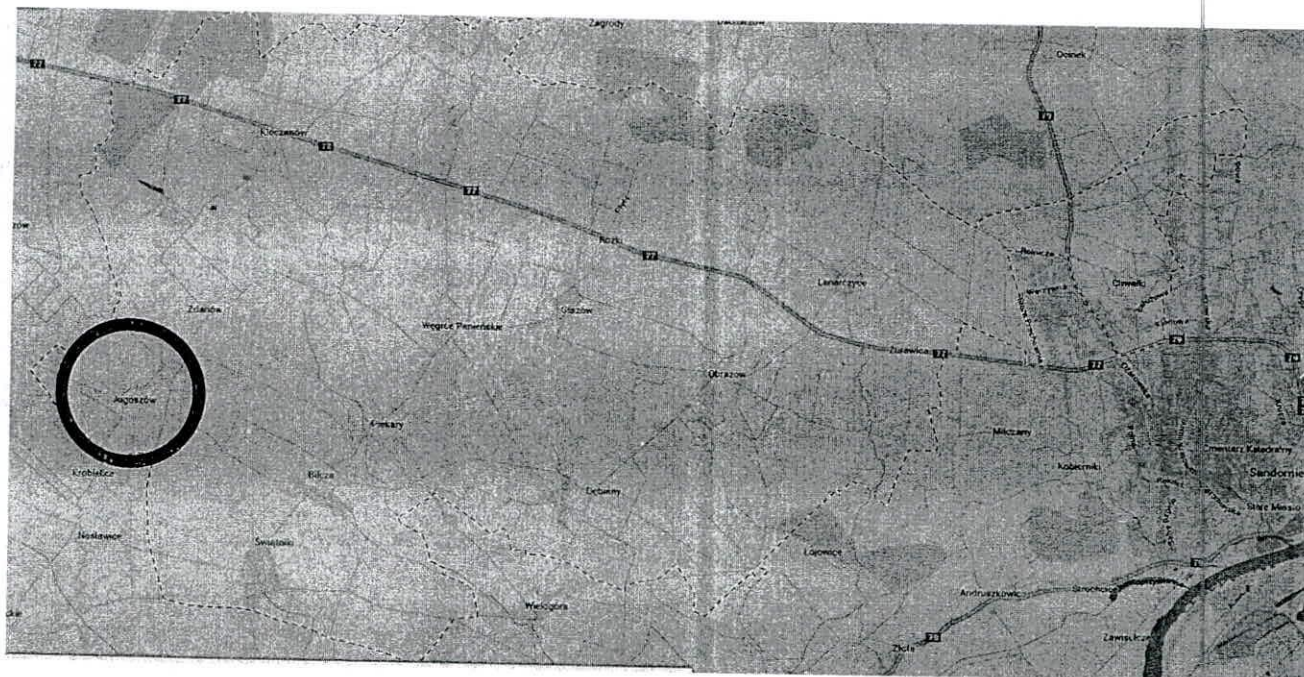
Najbliższe większe ośrodki miejskie to: Sandomierz, Opatów, Staszów, Ostrowiec Św. Odległość do Kielc największego miasta regionu wynosi 90 km.

W skład gminy wchodzi 19 sołectw: Obrazów, Bilcza, Chwałki, Dębiany, Głazów, Jugoszów, Kleczanów, Komorna, Lenarczyce, Malice, Piekary, Rożki, Sucharzew, Święcica, Świątniki, Węgrce, Wierzbiny, Zdanów, Żurawica.

Gminę Obrazów zamieszkuje (podać liczbę) mieszkańców, z których przeważająca większość - ponad 80% utrzymuje się z rolnictwa. Pozostała grupa ludności czynnej zawodowo znajduje zatrudnienie w przemyśle i usługach w pobliskim Sandomierzu

2. Położenie i historia miejscowości

Jugoszów to wieś położona przy drodze powiatowej nr 0737T Zdanów – Nastawice.



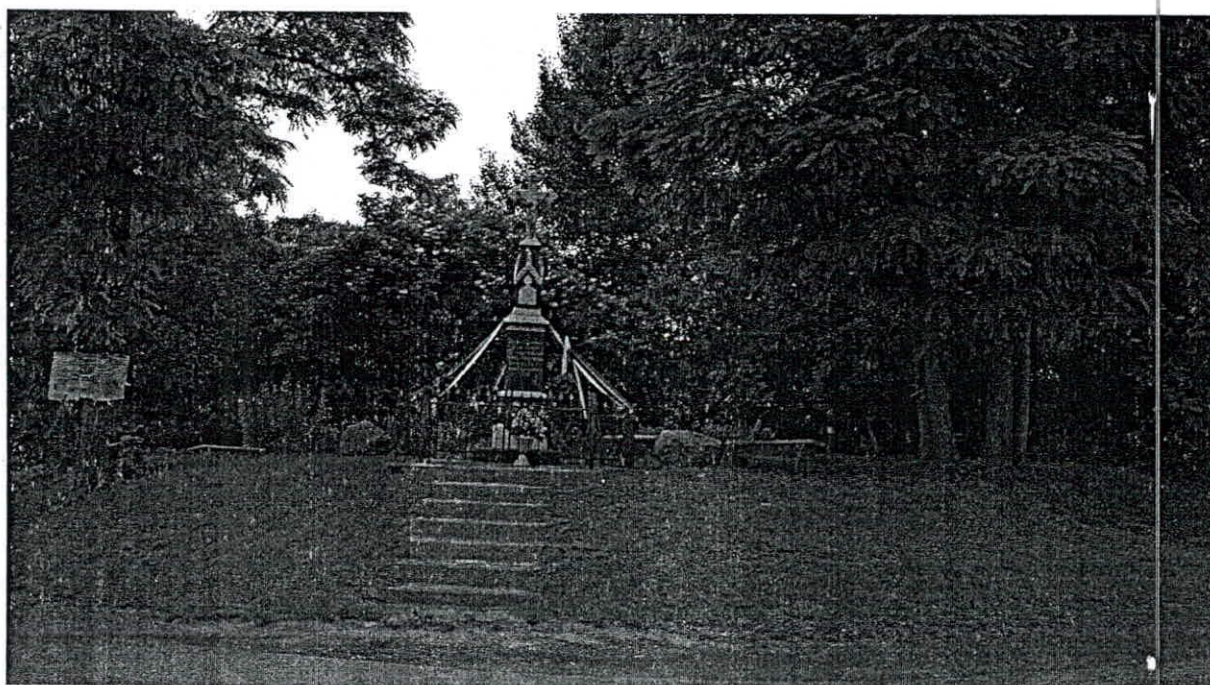
Jugoszów jest najmniejszym sołectwem, zlokalizowanym w zachodniej części gminy Obrazów. Miejscowość zamieszkuje 178 osób w tym 98 kobiety i 80 mężczyzn.

Dawniej o miejscowości pisano Jugoszew. O jej przeszłości zachowało się niewiele dokumentów. Długosz wspomina, że wioska należała do niejakiego Kielcia herbu Habdank. Z Jugoszowa, mającego wówczas 4 łany kmiece, karczmę i dwa sady, pobierano dziesięciny na rzecz kościoła w Goźlicach. Wtedy też w Jugoszewie był folwark, z którego również pobierano dziesięciny na rzecz Goźlic oraz dziesięciny z pól chlebowych dla kościoła w Bielmach. Wspomniane pola chlebowe sięgały po role zwane Zagorajne.

W świcie poselstwa (które zrobiło wrażenie na całej ówczesnej Europie XVII w.) kanclerza wielkiego koronnego Jerzego Ossolińskiego do Rzymu byli także

sandomierzanie: Jędrzej Rzeczycki, kapelan i proboszcz klimontowski oraz pokojowy Jugoszewski z Jugoszowa. Trzeba tu przypomnieć, iż rodowa siedziba Ossolińskich Ossolin położony jest kilka kilometrów od Jugoszowa. W latach 40. XVIII w. Stanisław Zaręba, sędzia ziemski w powiecie sandomierskim, zapisał wieś sandomierskiemu klasztorowi dominikanów. Do 1760 r. Jugoszów należał do przeoratu św. Marii Magdaleny w Sandomierzu i miał być wtedy przekazany do klasztoru św. Jakuba (w Sandomierzu były wtedy dwa klasztory dominikańskie).

W czasie okupacji hitlerowskiej i podczas frontu 1944/45 Jugoszów, choć nie miał znaczenia strategicznego, został ciężko doświadczony. We wrześniu 1939 r. jugoszewianie (m.in. Feliks i Paweł Borcuchowie) bronili Polski; później byli wywożeni na roboty do Niemiec (m.in. Michalina i Regina Borcuchówny). Najtragiczniejszy dzień podczas okupacji hitlerowskiej przeżył Jugoszów 5 sierpnia 1943 r., kiedy to z niemieckich rąk zginęło 14 osób. Dramat rozegrał się w gospodarstwach Cichoniów i Maciasów (gdzie schroniło się kilku partyzantów), położonych w Jugoszowie - Górach. W czasie trwania przyczółka baranowsko - sandomierskiego działała tu placówka NKWD.



Jugoszów do 1946 r. należał do parafii w Goźlicach. Od erygowania parafii w Świątnikach przeszedł do tej miejscowości. W 1827 r. było w Jugoszowie 21 domów i 126 mieszkańców, w 1890 r. 37 domów i 199 mieszkańców. W 1985 r. Jugoszów

zajmował powierzchnię 254 ha (238 ha użytków rolnych), a mieszkało w nim 238 osób.

Jugoszów to typowa wieś rolnicza, z dominacją upraw polowych, kiedyś było tu kilka chmielników. Oddalona przez wiele lat od głównych dróg, zachowała do lat 60. naturalny charakter dawnego, polskiego sioła rzuconego w malowniczy krajobraz z dominującym w pejzażu niskiej zabudowy wiatrakiem. Przez Jugoszów przepływa kilka cieków. Jeden z nich przecina wzdłuż ciąg krawędzi skalnej porośniętej gęstą roślinnością i wydostaje się na powierzchnię w zagajniku zwanym "Pod grabem" w postaci "cudownego źródła". Krystaliczna woda spływa kaskadami do lokalnej rzeczki. Mieszkańcy Jugoszowa cenią sobie to źródło ze względu na walory smakowe i właściwości lecznicze pochodzącej zeń wody - od dawna stosowanej do przemywania oczu. Woda jest nie tylko bardzo czysta, smaczna, ale ma również dobrą kwasowość 6,5 - 8,5, optymalną zawartość żelaza (0,03-0,02), całkowicie pozbawiona azotynów, ze śladową obecnością amoniaku i azotanów (2,1 - 4,0 - dopuszczalna norma wynosi 10), posiada "pierwiastek życia" czyli magnez (21,9 - 31,4).

3. Inwentaryzacja zasobów służąca ujęciu stanu rzeczywistego

3.1 Środowisko

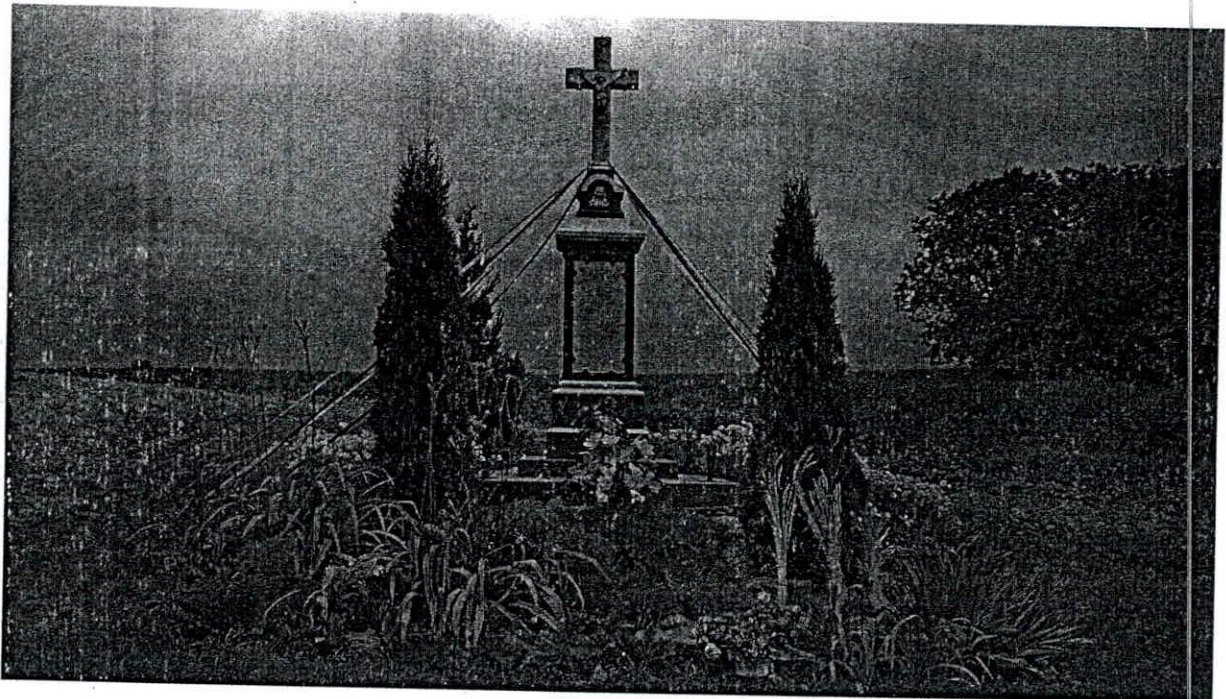
Jugoszów stanowi atrakcyjny obszar pod względem turystycznym. Występują tu wspaniałe miejsca widokowe, zdrowe powietrze, przyjazne otoczenie przyrody. Istnieją korzystne warunki klimatyczne dla zamieszkiwania i wypoczynku. Walorami szaty roślinnej jest bliskość wielu siedlisk ptaków, wzgórz czy łąk. Świat zwierzęcy reprezentują: bażanty, kuropatwy, zająca, sarny, jelenie, dziki i bociany. Ze względu na umiejscowienie z dala do głównych ciągów komunikacyjnych miejscowość jest rajem i wspaniałym miejscem dla relaksu z dala od miejskiego zgiełku.

3.2. Infrastruktura

Jugoszów jak wiele wsi w gminie Obrazów posiada sieć wodociągową, nie posiada jednak sieci kanalizacyjnej. Brak kanalizacji utrudnia życie mieszkańców wsi. Odpady komunalne od lipca 2013 odbierane od gospodarstw domowych Ekologiczny Związek Gmin Dorzecza Koprzywianki z siedzibą w Baćkowicach na mocy swojego statutu. Związek przejął wszystkie zadania związane z gospodarką odpadami na terenie 12 gmin członkowskich: Baćkowice, Bogoria, Dwikozy, Iwaniska, Klimontów, Koprzywnica, Lipnik, Łoniów, Obrazów, Osiek, Sadowie i Samborzec. We wsi istnieje możliwość podłączenia wszystkich mieszkańców do sieci telekomunikacyjnej oraz podłączenia do radiowej sieci internetowej.

3.3. Turystyka

W miejscowości brak jest obiektów zabytkowych lub mających znaczenie historyczne. Śladami przeszłości jest budynek byłej szkoły, w którym mieści się świetlica wiejska oraz odrestaurowane przydrożne kapliczki



3.4. Oświata

W Jugoszowie nie ma placówki oświatowo – wychowawczej. Dzieci i młodzież uczęszczają do Zespołu Szkół w Obrazowie, w skład którego wchodzi szkoła podstawowa i gimnazjum. Ponadto młodzież uczęszcza do szkół ponadgimnazjalnych zlokalizowanych w Sandomierzu takich jak: I Liceum Ogólnokształcące Collegium Gostomianum, II Liceum Ogólnokształcące im. Tadeusza Kościuszki, Zespół Szkół Gastronomicznych i Hotelarskich im. Komisji Edukacji Narodowej oraz Zespół Szkół Technicznych i Ogólnokształcących im. prof. Z. Strzeleckiego

3.5. Ochrona zdrowia

Mieszkańcy miejscowości zapewniona mają podstawową opiekę lekarską przez ośrodki zdrowia oraz apteki funkcjonujące w Gminie Obrazów (Świątniki, Kleczanów). Mieszkańcy mogą również korzystać z opieki lekarskiej w Szpitalu Powiatowym oraz w przychodniach specjalistycznych położonych w Sandomierzu.

3.6. Bezpieczeństwo publiczne

Miejscowość obsługiwana jest przez Komendę Powiatową Policji w Sandomierzu. Należy do miejscowości o niskim współczynniku przestępczości. Do najczęściej występujących tu przestępstw należy zaliczyć: kradzieże, kierowanie pojazdami pod wpływem alkoholu. Do przestępstw tych najczęściej dochodzi w porze wieczorowej i wieczorowo-nocnej.

3.7. Rolnictwo i podmioty gospodarcze

Znaczącą funkcję gospodarczą w sołectwie stanowi prężnie rozwijające się rolnictwo, Mieszkańcy zajmują się głównie sadownictwem, najwięcej jest tu sadów jabłoniowych ale są też wiśnie, morele, brzoskwinie. Kiedyś w Jugoszowie hodowano bydło, dzisiaj w całym sołectwie jest zaledwie kilka krów. Niegdyś plantacje buraka cukrowego sięgały w Jugoszowie około 50 procent wszystkich upraw. Tak było do momentu, kiedy zlikwidowano cukrownię Włostów. Wówczas tutejsi plantatorzy musieli się przekwalifikować. Wcześniej dominowały oprócz buraków ziemniaki i zboża. Dzisiaj to typowy sadowniczy krajobraz.

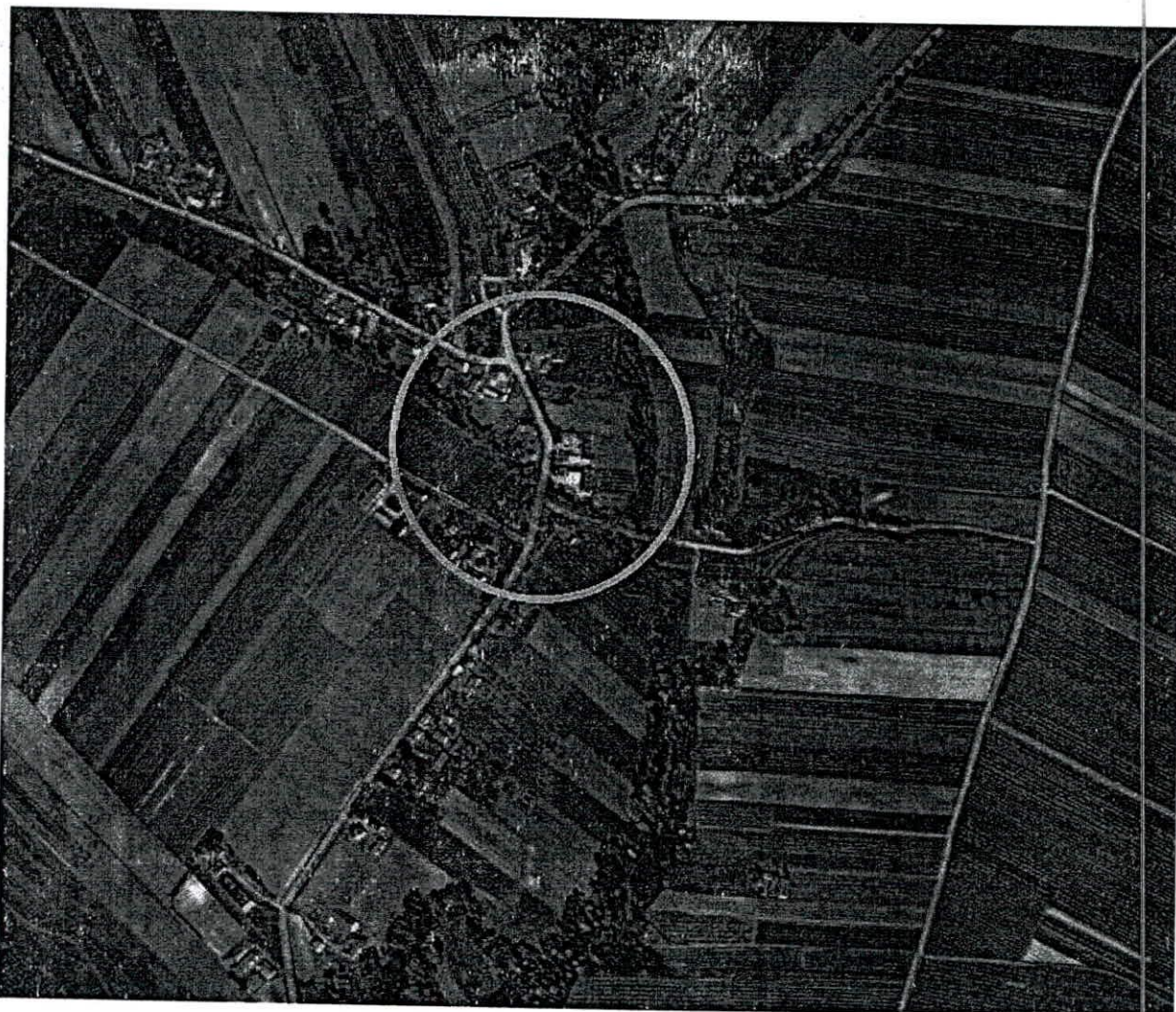
Sołectwo Jugoszów posiada gleby mieszczące się w klasach bonitacyjnych I-II. Rolnicy z terenu sołectwa stanowią liczną grupę korzystających z funduszy Unii Europejskiej. Pomoce te przedstawiała się w formie dopłat bezpośrednich oraz środków na inwestycje w gospodarstwach rolnych. Takie wykorzystanie funduszy świadczy o dobrej współpracy rolników z Ośrodkiem Doradztwa Rolniczego i Urzędem Gminy. Większość mieszkańców sołectwa związanych jest z rolnictwem.

3.8. Środowisko kulturowe

Od 2012 roku we wsi działa stowarzyszenie „Nasz Jugoszów” które ma swoją siedzibę w budynku po byłej szkole „tysiąclatce”. W pomieszczeniach użytkowanych przez organizację znajdują się wyposażona siłownia. Są dwa stopery, dwa rowerki, atlas do ćwiczeń, ławeczka z gryfem, ze sztangą. Jest też wyposażenie do kuchni, nowe stoły, krzeselka, kuchnia indukcyjna. Z uwagi jednak fakt, że byłej budynek szkoły jest zbyt duży, stowarzyszenia nie stać by go wyremontować i utrzymać. W ramach funduszu sołectkiego sfinansowano przygotowanie dokumentacji pod budowę świetlicy-remizy. Członkowie stowarzyszenia czynnie uczestniczą w uroczystościach gminnych, prezentując lokalne wyroby oraz potrawy.

3.9. Charakterystyka obszaru o szczególnym znaczeniu

W miejscowości Jugoszów można wyróżnić obszar o szczególnym znaczeniu dla zaspokojenia potrzeb mieszkańców, sprzyjających nawiązywaniu kontaktów społecznych, ze względu na położenie oraz cechy funkcjonalno-przestrzenne zlokalizowany w centrum miejscowości - teren ten zaznaczono na mapie poglądowej. W obszarze tym znajdują się plac z altanką, przystanek autobusowy oraz kapliczka.



4. Aktualna sytuacja miejscowości

Co ją wyróżnia	czyste środowisko i powietrze, brak zakładów przemysłowych uciążliwych dla środowiska, atrakcyjne przyrodniczo tereny na pograniczu powiatu sandomierskiego
Jakie pełni funkcje	mieszkalne, rolnicze,
Kim są mieszkańcy	dzieci i młodzież, emeryci, renciści, bezrobotni, rolnicy
Co jest być głównym źródłem utrzymania	praca na roli, renty, emerytury, poza miejscowością, zasiłki dla bezrobotnych, zasiłki z pomocy społecznej, handel i

PLAN ODNOWY MIEJSCOWOŚCI JUGOSZÓW NA LATA 2014-2021

	usługi,
W jaki sposób zorganizowana jest wies i jej mieszkańcy	w miejscowości funkcjonuje stowarzyszenie
Jak są rozwiązywane problemy	we własnym zakresie, spotkania z sołtysem, radnym,
Jak wygląda nasza wies	zabudowa zagrodowa jednorodzinna, brak kanalizacji, brak infrastruktury turystycznej rekreacyjnej i wypoczynkowej, brak chodników, brak urządzonej przestrzeni publicznej, stosunkowo dobry stan nawierzchni dróg w samej miejscowości,
Jakie obyczaje i tradycje są u nas pielęgnowane	rozwijanie tradycji i obrzędów tradycje religijne,
Jakie jest rolnictwo	ekologiczne, dominują gospodarstwa do 5 ha
Jakie są powiązania komunikacyjne	połączenie komunikacyjne uzależnione od własnego transportu, brak przewoźników komunikacji zbiorowej, poza autobusem szkolnym
Co zaproponujemy dzieciom i młodzieży	brak infrastruktury sportowej i rekreacyjnej, brak miejsc spotkań, spędzania czasu wolnego, publicznego miejsca z dostępem do Internetu,

5. Analiza zasobów

Zasoby to wszelkie elementy materialne i niematerialne wsi, które mogą być wykorzystane obecnie bądź w przyszłości w realizacji publicznych przedsięwzięć wsi. Przy analizie zasobów wzięto pod uwagę: środowisko przyrodnicze, środowisko kulturowe, dziedzictwo religijne i historyczne, obiekty i tereny, gospodarka i rolnictwo, sąsiedzi i przyjezdni, instytucje, ludzie i organizacje społeczne.

Analizę zasobów sołectwa przeprowadzono na podstawie danych statystycznych oraz danych zgromadzonych od mieszkańców.

Rodzaj zasobu	Znaczenie			
	Nie występ uje	Obojęt ne	Małe	Duże
Środowisko przyrodnicze				
Walory krajobrazu				X
Walory klimatu (mikroklimat, nasłonecznienie)				X
Walory szaty roślinnej			X	
Cenne przyrodniczo obszary lub obiekty		X		
Świat zwierzęcy (ostoje, siedliska)			X	
Osobliwości przyrodnicze		X		
Wody powierzchniowe (cieki, rzeki, stawy)			X	
Podłoże, warunki hydrogeologiczne		X		
Gleby, kopaliny		X		
Środowisko kulturowe				
Walory architektury wiejskiej			X	
Walory zagospodarowania przestrzennego			X	
Zabytki	X			
Zespoły artystyczne	X			
Dziedzictwo religijne i historyczne				
Miejsca, osoby i przedmioty kultu			X	
Święta, odpusty, pielgrzymki	X			
Legendy, podania , fakty historyczne			X	

PLAN ODNOWY MIEJSCOWOŚCI JUGOSZÓW NA LATA 2014-2021

Ważne postacie historyczne	X			
Obiekty i tereny				
Tradycyjne obiekty gospodarskie wsi		X		
Place i miejsca publicznych spotkań				X
Miejsca sportu i rekreacji		X		
Gospodarka, rolnictwo				
Specyficzne produkty (hodowle, uprawy polowe)			X	
Znane firmy produkcyjne i zakłady usługowe	X			
Sąsiedzi i przyjezdni				
Korzystne, atrakcyjne sąsiedztwo (duże miasto, atrakcja turystyczna, arterie komunikacyjne)			X	
Ruch tranzytowy	X			
Przyjezdni stali i sezonowi			X	
Instytucje				
Placówki opieki medycznej	X			
Szkoły	X			
Dom kultury (świątlica)			X	
Ludzie, organizacje społeczne				
OSP	X			
KGW	X			
Stowarzyszenia, kluby sportowe				X

6. Analiza SWOT

Na podstawie analizy zasobów opracowano silne i słabe strony Jugoszowa oraz szanse i zagrożenia tkwiące w otoczeniu miejscowości, które mogą mieć wpływ na przyszłość wsi i mieszkańców. Poniżej zamieszczono posumowanie analizy sytuacji rozwojowej.

SILNE STRONY	SŁABE STRONY
<ul style="list-style-type: none"> ▪ walory krajobrazowe 	<ul style="list-style-type: none"> ▪ peryferyjne położenie wsi w

PLAN ODNOWY MIEJSCOWOŚCI JUGOSZÓW NA LATA 2014-2021

<ul style="list-style-type: none"> ▪ stosunkowo dobrze rozwinięte rolnictwo ▪ jedna z najstarszych wsi 	<p>stosunku do ośrodków miejskich</p> <ul style="list-style-type: none"> ▪ brak kanalizacji ▪ zły stan dróg ▪ brak wytyczonych ścieżek dla pieszych i rowerzystów ▪ brak ciągów pieszych i chodników wzdłuż dróg dojazdowych ▪ brak placu zabaw dla dzieci
<p>▪ SZANSE</p>	<p>▪ ZAGROŻENIA</p>
<ul style="list-style-type: none"> ▪ możliwość pozyskania dofinansowania ze źródeł zewnętrznych (dopłaty bezpośrednie, odnowa wsi z Programu Rozwoju Obszarów Wiejskich) ▪ aktywność mieszkańców ▪ atrakcyjne położenie ▪ walory zagospodarowania przestrzennego 	<ul style="list-style-type: none"> ▪ rosnące bezrobocie ▪ migracja młodzieży w poszukiwaniu pracy ▪ zła sytuacja rolnictwa, rozdrobnienie gospodarstw rolnych i ich niedofinansowanie ▪ brak ożywienia gospodarczego

Praca nad analizą SWOT wsi Jugoszów w zakresie rozwoju społeczno-gospodarczego związanego z przeprowadzeniem diagnozy sytuacji wsi, pozwoliły na uzyskanie opinii, spostrzeżeń, wniosków i uwag odnośnie stanu wyjściowego. Zdobyta wiedza umożliwiła przeprowadzenie dyskusji na temat wewnętrznych atutów, możliwości i pozytywnych cech wsi Jugoszów umożliwiających podejmowanie skutecznych działań służących rozwojowi społeczno – gospodarczemu. Wiele uwagi poświęcono także czynnikom hamującym tę działalność. Dyskusja na temat pozytywnego i negatywnego wpływu otoczenia zewnętrznego na proces tworzenia warunków do wzrostu konkurencyjności regionu wiejskiego dotyczyła określenia okazji, możliwości i szans oraz zagrożeń związanych z planowaniem, organizacją, zarządzaniem, a zwłaszcza finansowaniem działań ze środków zewnętrznych w tym z Unii Europejskiej.

7. Wizja rozwoju wsi i wizja stanu docelowego

Analizując mocne i słabe strony oraz zasoby miejscowości, sugestie mieszkańców, sołtysa i radnych określona została wizja i misja rozwoju miejscowości:

*„Jugoszów – naszą małą Ojczyzna – tu nasze życie codzienne,
praca i wspólne społeczne działania”*

8. Planowane kierunki rozwoju wsi oraz opisy zadań inwestycyjnych

<u>Priorytet I</u> Rozwój infrastruktury – poprawa warunków życia
Cele <ol style="list-style-type: none">1. Uregulowanie gospodarki wodnej,2. Realizacja prac modernizacyjno – inwestycyjnych mających na celu poprawę stanu technicznego i podniesienia bezpieczeństwa na drodze powiatowej oraz drogach gminnych,3. Unowocześnienie infrastruktury komunalnej,4. Doprowadzenie do estetycznego wyglądu wsi, budynków i zagród wiejskich,
<u>PROJEKTY INWESTYCYJNE</u> <ul style="list-style-type: none">- Budowa świetlicy wiejskiej- Budowa nowych punktów oświetleniowych,- Budowa placu spotkań wiejskich z częścią rekreacyjno sportową,- Zagospodarowanie terenu wokół świetlicy wiejskiej w tym budowa parkingu, ogrodzenia, zieleni, oświetlenie itp.,- Zakup wyposażenia świetlicy wiejskiej

<u>Priorytet II</u> Aktywizacja zasobów ludzkich i materialnych wsi
Cele <ol style="list-style-type: none">1. Stymulowanie działalności dających dodatkowe dochody gospodarstwom rolnym,2. Rozwiązania instytucjonalne i wdrażanie systemów umożliwiających bezrobotnym

zdobycie nowego zawodu, podnoszenie kwalifikacji zawodowych itp.

3. Ułatwienie dostępu do wykorzystywania nowoczesnych technologii przekazu informacji,
4. Stworzenie warunków do wzrostu lokalnej przedsiębiorczości,
5. Wykorzystanie budynku świetlicy jako zaplecza do prowadzenia zajęć,
6. Wykorzystanie zasobów terenu, budynków oraz żyzności gleb rolniczych,

PRZEDSIĘWZIĘCIA ORGANIZACYJNE

- Kursy przedsiębiorczości, działalności agroturystycznej, produkcji zdrowej żywności itp.
- Szkolenia w zakresie wykorzystania zdolności i umiejętności mieszkańców (rzemiosła i rękodzieła artystycznego)
- Szkolenia dla rolników ukierunkowanych na działalność nierolniczą,
- Szkolenia dla mieszkańców z możliwości korzystania z komputera

Priorytet III

Rozwój kulturalno - edukacyjny

Cele

1. Wzrost integracji i aktywizacji mieszkańców wsi,
2. Podnoszenie kwalifikacji i edukacji społeczeństwa,
3. Podniesienie świadomości nt. walorów życia na wsi,
4. Umacnianie walorów regionalnych wśród społeczności wsi,
5. Zagospodarowanie czasu wolnego dzieci oraz młodzieży,

PRZEDSIĘWZIĘCIA SPOŁECZNE

- Organizowanie okazjonalnych festynów w świetlicy wiejskiej oraz plenerowych
- Organizacja zabaw okolicznościowych dla dzieci, młodzieży oraz dorosłych,
- Pomoc osobom zainteresowanym nauką obsługi komputera, powstanie salki internetowej,
- Organizacja zajęć pozaszkolnych w świetlicy wiejskiej oraz zajęć wakacyjnych,
- Organizacja kursów szkoleń dla rolników, lokalnych przedsiębiorców oraz stowarzyszeń wykorzystując posiadane zaplecze lokalowe,

9. Harmonogram wdrażania Planu Odnowy Miejscowości na lata 2014 – 2021

Rodzaj zadania	Spodziewane efekty po realizacji	Szacunkowy koszt	Termin realizacji
Zagospodarowanie terenu wokół świetlicy wiejskiej budowa parkingu, ogrodzenia, zieleń, oświetlenie itp.	<ul style="list-style-type: none"> - dostosowanie obiektu do standardów, - poprawa funkcjonalności i bezpieczeństwa użytkowników obiektu, - podniesienie wizerunku wsi, 	100.000	2015 - 2017
Budowa oraz zakup wyposażenia świetlicy wiejskiej	<ul style="list-style-type: none"> - dostosowanie placu do potrzeb organizacji spotkań wiejskich - przystosowanie do potrzeb dzieci i młodzieży 	250.000	2014-2016
Organizacja kursów edukacyjnych w ramach działalności świetlicy wiejskiej – obsługa komputera dla każdego	<ul style="list-style-type: none"> - podniesienie poziomu wiedzy mieszkańców, - lepsza samoocena, - pomoc w dostępie do informacji, 	15.000	2014 – 2017
Budowa kanalizacji	<ul style="list-style-type: none"> - poprawa jakości życia mieszkańców 	400.000	2015-2018

Podsumowanie

Plan Odnowy Miejscowości jest jednym z najważniejszych elementów odnowy wsi, jej rozwoju oraz poprawy warunków pracy i życia mieszkańców. Sporządzenie i uchwalenie takiego dokumentu stanowi niezbędny warunek przy aplikowaniu o środki finansowe w ramach „Programu Rozwoju Obszarów Wiejskich 2007-2013” działanie „Odnowa i rozwój wsi”, jak również stanowić będzie wytyczne dla władz Gminy Obrazów przy opracowaniu kierunków rozwoju poszczególnych miejscowości. Celem działania „Odnowa i rozwój wsi” jest poprawa jakości życia na obszarach wiejskich poprzez zaspokojenie potrzeb społecznych i kulturalnych mieszkańców wsi oraz promowanie obszarów wiejskich. Działanie umożliwi rozwój tożsamości społeczności wiejskiej, zachowanie dziedzictwa kulturowego i specyfiki obszarów wiejskich oraz wpłynie na wzrost ich atrakcyjności turystycznej i inwestycyjnej. Opracowany Plan Odnowy Miejscowości zakłada w przeciągu 7 najbliższych lat realizację kilku zadań. Istota tych zadań jest pobudzenie aktywności środowisk lokalnych oraz stymulowanie współpracy na rzecz rozwoju i promocji wartości związanych z miejscową specyfiką społeczną i kulturową. Zakładane cele Planu przewidują wzrost znaczenia wsi poprzez rozwój kultury, edukacji, sportu i rekreacji. Realizacja Planu Odnowy Miejscowości ma także służyć integracji społeczności lokalnej, większemu zaangażowaniu wolnego czasu dzieci i młodzieży oraz rozwojowi organizacji społecznych.

PRZEWODNICZĄCY
RADY GMINY
Kazimierz Jędral

